

# ほほえみ

春



## 【特集】認知症を考える

患者さんインタビュー「いちばん大切なことは？」

### 【季節のレシピ】

あさりを使った簡単パエリア

### 【ふれあい通信】

- ・入院アンケート結果のご報告

### 【各種ご案内】

- ・看護の日イベントを開催します
- ・ミニ健診のご案内
- ・低線量肺がんCT検診・内臓脂肪CT検診

### 【福祉のワンポイントアドバイス】

介護保険制度における

福祉用具・介護用品の貸与

### 【イベント・勉強会情報】

- ・東葛みらい健康カレッジ
- ・慢性腎臓病教室
- ・透析勉強会

# 特集 認知症を考える

東葛クリニックグループ  
理事長 小田 清一



## はじめに

本年2月1日の朝刊各紙に「アルツハイマー血液で判別」というニュースが大きく報道されました。認知症の6〜7割を占めるアルツハイマー病の原因物質であるアミロイドベータというたんぱく質のたまり具合をわずか0.5ccの血液検査で判定する方法を、国立長寿医療センター等の研究グループが開発したというものです。この検査が臨床現場に導入されるのは数年後になるようです。アミロイドベータはアルツハイマー病発症の20数年前からたまり始めるということですが、認知症を治す治療薬がない現時点で、将来の発

症の予測がついてしまうということになると、発症予防の役割は重要性を増すと考えられます。また、この検査法の開発により、未発症期の認知症患者を把握できるようにになり、認知症の治療薬の開発にも貢献すると思われれます。

## 認知症とはどんな病気？

一言でいうと、知的機能の低下で社会生活に支障をきたしている状態です。それまで普通に生活が出来ていた人が、記憶力や判断力の低下により、仕事や家庭生活、日常生活が困難になる状態です。認知症には、脳の萎縮性変化によって起こるアルツハイマー型認知症とレビー小体型認知症、血管障害によって起こる脳血管性認知症、その他特殊な原因疾患によつて起こる認知症があります。また認知症は入院や転居などの環境の変化によつて起こることもあります。

表1に主な疾患とその症状を示しましたが、アルツハイマー型認知症の中核症状

表1 主な認知症と症状

	アルツハイマー型認知症	レビー小体型認知症	脳血管性認知症
主な症状	記憶障害 見当識障害	視覚認知障害	記憶障害 運動障害、まだら症状
幻視、人物誤認	見られることあり	しばしば見られる	見られることあり
妄想	物取られ妄想など	幻視に伴う妄想	まれ
症状の変動	なし	著明	あり(感情の起伏)
睡眠障害	入眠障害、中途覚醒	レム睡眠行動障害	夜間の不眠、不穏
パーキンソン症状	まれ	しばしば(四肢)	しばしば(下肢)

はもの忘れ、自発性の低下、意欲の減退で、物取られ妄想などが見られることもあります。レビー小体型認知症は幻視や妄想、抑うつなどが中核症状で、パーキンソン症状や睡眠時の行動障害なども見られることがあります。脳血管性認知症では認知機能の低下に加えてラクナ梗塞などの血管病変の存在とそれに伴う麻痺や手足の震えなどの神経症状が見られることがあります。

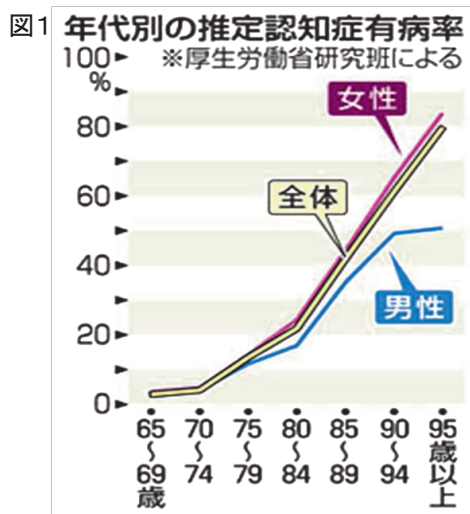
### 認知症によるもの忘れと加齢に伴うもの忘れの違い

認知症の6〜7割を占めるアルツハイマー型認知症はもの忘れが始まることが多いため、多くの人が加齢に伴うもの忘れを認知症の始まりでは？と心配し、もの忘れ外来を訪れたりします。ある「もの忘れ外来」のデータでは、家族に連れられて受診した患者さんでは92%が認知症と診断されましたが、患者さん自身が心配して受診した場合で認知症と診断されたのは6%であったということです。

表2に認知症のもの忘れと加齢に伴うもの忘れの違いを示しましたが、大きな違いは、認知症では自分が経験したこと

表2 アルツハイマー型認知症と加齢に伴うもの忘れの主な違い

項目	アルツハイマー型認知症	加齢に伴うもの忘れ
もの忘れの内容	自分が経験したことを忘れる	一般的な知識や言葉が出てこない
もの忘れの範囲	経験したことの全部を忘れる (経験していないことになる)	経験したことの一部が思い出せない
ヒントを与えると	ヒントでも思い出せない	ヒントで思い出せることが多い
もの忘れの進行	徐々に確実に進行	ほとんど進行しない
日常生活	支障あり	ほとんど支障なし
もの忘れの自覚	自覚していない	自覚しており、必要以上に心配する
学習能力	新しいことを覚えられない、覚えようとしていない	学習する能力は維持されている
日時の認識	出来ないことが多い	保たれていることが多い



全体を忘れてしまうこと、進行性に悪化することです。認知症の場合は、進行すると計算できない、家に帰れない、服が着られない、判断力が低下する等の他の症状も徐々に加わってきます。

### あなたが認知症になる確率は

「長生きはしたいけれど認知症にはなりたくない」と思っている人は多いと思います。図1は年齢と認知症の関係です。一目でわかるのが加齢と認知症の直線的な関係です。女性では90歳で55%程度の方、男性では85歳で25%程度の方が認知症になっています。男性の認知症割合は90歳以上でも5割程度にとどま

るのに対して、女性では95歳以上では8割が認知症になります。私はそんなに長生きしないとお考えの方がおられるかもしれないですが、現状でも日本人女性では2人に1人が90歳まで生き、男性でも4人に1人は90歳まで生きます。

### 認知症は防げるか？

認知症の予防は可能でしょうか。

これまでの研究からは認知症の発症リスクはかなり明らかになっています。ですからこれらのリスクを減らすことによって認知症の発症を防ぐことや進行を遅らせることは可能と考えられています。ロンドン大学の最近の研究によれば認知症の35%は予防可能であると報告されています。長寿医療センターの研究では認知症になりやすいリスクが報告されています(表3)。

両研究に共通しているリスクファクターとしては、高血圧、心臓病、脳卒中などの循環器系の疾患、糖尿病、うつ傾向、教育歴が挙げられています。ここに挙げられた疾患は脳への栄養や酸素の供給に関係し、糖尿病やうつは神経系に対してマイナスに作用すると考えられ、教育歴は青年期にどれだけ脳を使っただかを反映してい

表3 認知症の発症リスク  
(国立長寿医療研究センター)

リスク要因	認知症リスク
脳卒中の既往あり	2.6倍
糖尿病の持病あり	1.7倍
心臓病の持病あり	1.5倍
握力が弱い(*)	2.1倍
うつ傾向あり	1.6倍
難聴あり	1.4倍
学校教育年数が9年以下	2.0倍

※ 握力が男性で26kg未満、女性で18kg未満



るものと考えられます。ロンドンの研究では、社会的に不活発な人や65歳以上の喫煙、中年以下の肥満なども挙げられています。教育歴と違って、こちらは努力次第でリスクを減らすことも可能です。

認知症になりやすい職業として、公務員、サラリーマン、教師が、なりにくい職業として政治家がよく挙げられますが、確たるデータの裏付けはないようです。特定の職業というよりも、いくつになっても社会活動に参加し、脳に刺激を与えているかどうかの影響していると思われるかです。その意味では週3回透析を受けている方々は一般人より認知症になりにくいのではないかと考えています。

### 認知症の治療は可能か

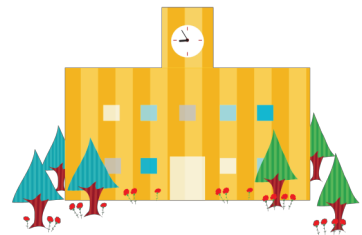
日本では現在4種類の抗認知症薬が許可されていますが、これらはいずれも認知症の原因そのものを治す薬ではありません。主に神経の伝達効率を改善することにより認知症の進行を遅らせたり、症状を抑えたりする薬です。これらの薬と向精神薬を個々の認知症患者さんの状態や症状に応じて使い分け、症状の改善状況を見ながら投薬を続けます。

一方、正常圧水頭症、硬膜下血腫などに合併して生じた認知症は、原因疾患を治療することによって改善します。



## 家族が認知症になったら

元気なときにしつかりしていた肉親、まして尊敬する親であるほど、認知症になったときの家族の戸惑いは大きいもので、このことに直面した家族にまず生じるのは認知症であることを否定する感情です。この時期に介護者は認知症とその対応について勉強し、理解する必要があります。認知症の症状が進んでくると、介護者は認知症の症状に混乱し、色々と対応に努力しても効果が見られないことに怒りの気持ちが生じ、やがて介護者の苦悩は極限に達します。この時期は認知症介護で一番重要な時期で、介護者は孤独にならずに、知人や身内の協力、家族の会や包括支援センターなどの社会資源の活用によつて介護負担の精神的、肉体的軽減に努めることが重要です。更に進むと介護者も認知症患者の状況について受け入れが進み、ある程度対応することが出来るようになり、或いは対応に慣れてきます。患者は最終的に穏やかな状態になり、食欲や行動力も低下し、話もしなくなり、介護者も認知症患者をありのままに受け入れることが可能になる時期で、患者の優しい表情や残された能力に目が向く時期となります。



## 認知症予防脳活性化カレッジ

6月2日から7月28日までの土曜日に各2時間(初回のみ認知症チェックのため3時間)、5回にわたり認知症予防のための脳活性化トレーニングを行うことになりました。初回は認知症の確認検査と認知症についての講演、2回目以降は回想法、コグニサイズ(認知運動訓練)、認知クイズなどによる脳活性化トレーニングを和気あいあいの雰囲気の中で行います。場所は東葛クリニックみらい6階「みらいホール」です。費用は無料、先着30名様で締め切りますので参加希望者はお早めにお申し込みください。

(東葛クリニックグループ理事長・小田清二)

## 認知症予防脳活性化カレッジ (松戸市後援)

- 【開催日】 6月2日・16日・30日・7月14日・28日(全5回)
- 【時間】 6月2日のみ13時～16時、その他4回は14時～16時
- 【定員】 30名(先着) ※全5回参加可能な方が対象です
- 【内容】 認知症チェック、認知クイズ、脳トレーニング、脳トレ体操など
- 【申込み】 5月1日(火)より申し込み開始  
TEL 047-365-9027(東葛クリニック病院・総務部)  
平日9:00～17:00の間にお電話下さい

※詳細はホームページ・院内掲示などでお知らせします



# 介護保険制度における 福祉用具・介護用品の貸与



福祉用具は、在宅生活の質を向上させるため、ご本人の状態に合わせて選定することが出来ます。要介護度により、利用できるもの、利用できないものはありますが、基本的に、要介護(要支援)認定を取っていれば、利用が可能です。

今回は、棒状の手すりを握りづらい方も使いやすい「面手すり」、薬の飲み忘れや飲みすぎの予防を助ける「服薬支援ロボ®」の2つをご紹介します。

## 「面手すり」

面手すりは広い面の部分に体をあずけて立ち上がったり、起き上がったりすることが出来るため、棒状の手すりを握りにくい方でも使いやすいのが特徴です。



「スタンディ」  
パナソニック社

左上写真の面手すりは折り畳み式のいす型で、折りたたんで収納することが可能です。



面の部分を折りたたむことができる



面の部分を使用した立ち上がり

## 「服薬支援ロボ®」

在宅での服薬管理を助けるもので、薬の飲み忘れ、飲み間違い、飲みすぎを防ぎます。

### ① 飲み忘れ

あらかじめセットした時間になると画面と音声で服薬を知らせます。

### ② 飲み間違い

服薬時間に合わせて正しい薬が

### ③ 飲みすぎ

本体から出てきます。設定された時間以外には薬が出てこない仕組みになっています。



薬をセットするケースとカセット

「服薬支援ロボ」  
ケアボット社

## 「レンタル価格」

(介護保険1割負担の場合)

### 「面手すり」スタンディ

400円程度/月

### 「服薬支援ロボ®」

居宅療養管理指導の介護保険サービスを利用されている方が対象の福祉用具です。取扱い薬局が無料でレンタルします。

生活に不安のある方、認定を受けていない方は市役所の介護相談窓口やケアマネジャーに相談してください。介護認定は、申請から認定まで1カ月程度かかりますので、介護が必要になったら、まずは要介護認定を申請しましょう。

当事業所では介護相談をはじめ、介護保険申請代行も行っています。介護保険サービスだけではなく、様々な社会資源の利用など、利用者のご希望に沿ったケアプランをご提案できるように心がけています。自宅での生活に不安がございましたら、ぜひ一度ご相談ください。



(あきら第2居宅介護支援事業所  
川口陽子・柴田美奈子)

東葛クリニック病院別館2階  
あきら第2居宅介護支援事業所

☎047(364)53334

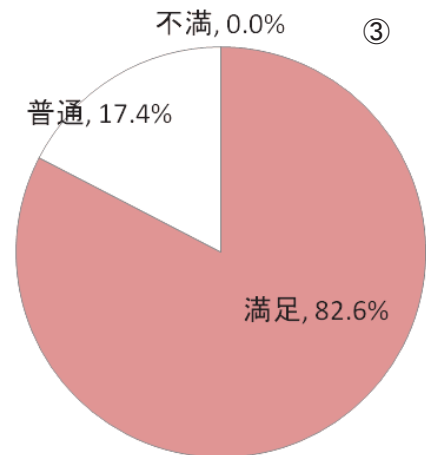
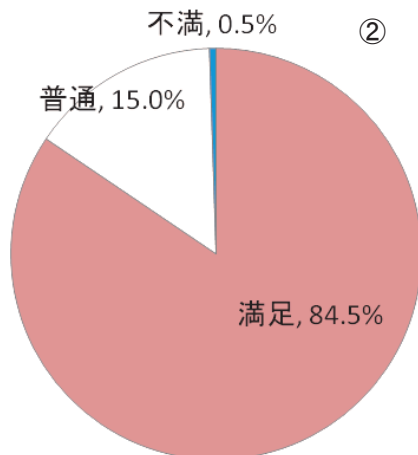
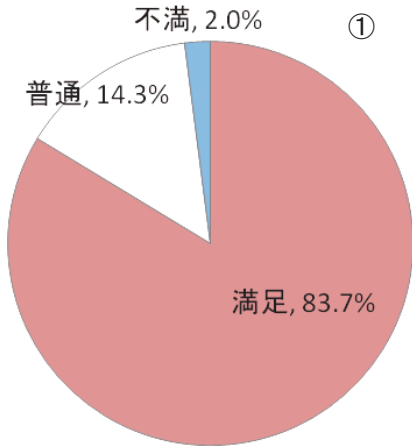
## ふれあい♥️通信

### 入院アンケート 結果のご報告



東葛クリニック病院では毎年1回、入院患者さん(またはご家族)を対象に、施設や職員に関する満足度のアンケートを実施しています。今年度は2017年11月から12月にかけてアンケートを実施し、49名の方から回答をいただきました。

ご協力いただきまして、ありがとうございました。アンケート結果やいただいたご意見・ご要望は職員に周知し、改善するよう努めてまいります。



- ① 総合満足度
- ② 職員のやさしさ・言葉づかい・態度
- ③ 施設の清潔感

# 季節のレシピ



(栄養部)  
管理栄養士・小川晴久

## <1人分の栄養成分>

エネルギー	640kcal
たんぱく質	16.1g
塩分相当量	2.5g
カリウム	527mg
リン	220mg



今回は、春の食材を使ったフライパンで作れるパエリアをご紹介します。

## あさりを使った

## 簡単パエリア

### 〈作り方〉

- ① 砂抜きしたあざりと白ワインをフライパンに入れ、フタをして強火にかける。あざりの口がすべて開いたら火を止め、あざりとだし汁をとり出しておく。
- ② たまねぎ・赤・黄パプリカは1センチ角に切る。にんにくはみじん切りにする。
- ③ ①のフライパンにオリーブオイルとにんにくを入れて弱火で炒める。香りが出てきたら中火にして、たまねぎ・赤・黄パプリカを入れ、食塩を加え炒める。そこに生米、コンソメ、①のだし汁と水(合計100ml)、トマトピューレを加えて炊く。
- ④ 強火にしてよく混ぜ、水分を飛ばす。汁気がなくなり、混ぜる際にフライパンの底が見えるようになってきたらフタをして弱火で約15分、その後、火を止めて約5分蒸らし、最後にパセリをかけて出来上がり。

### 〈材料〉 1人分

・あさり	100g
・たまねぎ	50g
・赤パプリカ	40g
・黄パプリカ	40g
・生米(白米)	0.5合(75g)
・白ワイン	25g
・にんにく	3g
・オリーブオイル	大さじ0.5(6g)
・トマトピューレ	8g
・コンソメ	2.5g
・食塩	0.1g
・パセリ	少々

## ポイント

- カリウムが気になる方は切ったたまねぎやパプリカをボイルしたり、トマトピューレを減らしたりしましょう。
- あさりの代わりにムール貝やハマグリなどを使っても美味しく仕上がります。貝以外のイカやエビなども試してみましょ。
- アスパラやインゲンなどの野菜を使うことで彩りが華やかになります。





## 看護の日イベントを

開催します

左記の日程で看護の日のイベントを開催します。お誘い合わせのうえ、ぜひご参加ください。

「看護の日2018 知って考え体験しよう看護の心」

〔開催日時〕 5月13日(日) 10時00分～14時00分

〔会場〕 東葛クリニックみらい

〔内容〕

▫ 講演会(6階ホールにて開催)

▫ 会場1階

AED・救急処置体験, 100均で買える「使える防災グッズ」展

▫ 会場2階

高齢者・視覚障害者体験, 栄養相談, 手洗いチェック, 骨密度検査(定員45名・要予約), ABE検査(定員15名・要予約)

※骨密度検査、ABE検査の予約は4月16日～27日に電話にて受付をいたします。

〔問合せ先〕

東葛クリニック病院・看護部

TEL 047-365-9027

(受付時間 平日 9時～17時)



## 〈簡易メディカルチェック〉

## ミニ健診のご案内

生活習慣病の早期発見、早期治療を目的に、日ごろ健康診断の機会がない方のために、簡易検査によるミニ健診を無料で行います。(松戸市後援)

〔対象〕

60歳以下の方(先着30名・事前予約が必要です)

〔開催日時〕

7月16日(月) 海の日  
9時～12時

〔場所〕

東葛クリニックみらい・6階

〔内容〕

- ① 空腹時血糖
- ② 肺年齢測定
- ③ 筋肉脂肪バランス測定
- ④ 尿検査  
(尿検査は当日、簡易的な尿試験紙をお渡しします。検査はご自宅で行っていただきます)
- ⑤ 血管年齢測定

〔予約受付方法〕

6月15日(金)より予約の受付を開始いたします。ミニ健診の受診をご希望の方は電話にてお申し込みください。なお、定員になり次第、受付は終了となります。

TEL 047-365-9027  
受付時間 平日9時～17時  
(東葛クリニック病院・総務部)  
予約時に、お名前、連絡先、性別、生年月日をおうかがいます。





# 2018東葛みらい健康カレッジ 開催のご案内



東葛クリニックグループでは、地域の皆さまの健康維持・増進のため、各種勉強会やイベントを開催しています。2018年も4月より「東葛みらい健康カレッジ」(松戸市後援)として18回の講義を予定しています。ぜひ、ご参加ください。東葛みらい健康カレッジは「まつど健康マイルージ」5マイル(1講座につき)対象です。

## 〔会場〕

東葛クリニックみらい  
6階ホール  
(松戸市本町21番地2)

## 〔定員〕

定員各回100名

## 〔問合せ先〕

☎ 047-365-9027

受付時間9時～17時(平日)  
(東葛クリニック病院・総務部)

## 〔その他〕

参加費用は無料です。事前予約は不要ですので、直接会場へお越しください。

18講座中、12回以上受講された方には修了証書と記念品を授与します。

〈東葛みらい健康カレッジ・講師紹介(講演順)〉

### ① 小田 清一

東葛クリニックグループ理事長  
横浜市立大学社会予防医学教室客員教授

### ② 川越 康博

東葛クリニックみらい院長／元東京女子医大循環器内科講師／元ジョンズホプキンス大医学部客員教授

### ③ 小野崎 彰

東葛クリニック病院・腎臓内科部長

### ④ 五月女 隆

松戸市立総合医療センター・化学療法内科部長

### ⑤ 森 康

東葛クリニック病院・理学療法士

### ⑥ 富田 晋太郎

東葛クリニック病院・泌尿器科医長

### ⑦ 原 一雄

東葛クリニックみらい内科・糖尿病内科  
自治医科大学病院内分科教授

### ⑧ 秋山 和宏

東葛クリニック病院副院長

### ⑨ 亀山 伸吉

東葛クリニック病院・みらい呼吸器内科部長  
元東京女子医大呼吸器内科講師

### ⑩ 小川 晴久

東葛クリニック病院・管理栄養士

### ⑪ 荒井 美乃

東葛クリニックみらい内科・糖尿病内科  
糖尿病専門医

## 腎臓病勉強会

〔受付〕 13:30～

〔講演〕 14:00～15:40

〔会場〕

東葛クリニックみらい

6階ホール

〔日程および内容〕

第1回 4月14日(土)

■ 腎臓の構造と働きについて(安田医師)

■ 慢性腎臓病って何を食べればいいの?(管理栄養士)

第2回 7月7日(土)

■ 慢性腎臓病患者さんが気をつけたい生活習慣(小野崎医師)

■ たんぱく質を上手に抑えるためには(管理栄養士)

第3回 8月25日(土)

■ 慢性腎臓病に伴う合併症について(打田医師)

■ どう抑える?カリウムと塩分(管理栄養士)  
(左ページに続く)

## 2018東葛みらい健康カレッジ カリキュラム

	日時	テーマ	講師
1	4月7日(土)	寿命と健康阻害要因 ー百寿をめざしてー	小田
2	4月21日(土)	脳卒中と、その予防・対策(危ない前兆から対策・予防)	川越
3	5月19日(土)	最新の狭心症、心筋梗塞(胸痛から、予防・対策・治療)	川越
4	6月23日(土)	最新の高血圧と動脈硬化の予防(血圧変動に対する正しい知識)	川越
5	7月21日(土)	生活習慣病と腎臓について	小野崎
6	9月8日(土)	着々と進歩する抗がん治療	五月女
7	9月29日(土)	運動不足が病気につながる、その対策とは	森
8	10月7日(日)	不整脈の病態、対策、治療(心電図の解説も含めて)	川越
9	秋のふれあい健康まつり	痛風・高尿酸血症について	小野崎
10		泌尿器の病気ー尿漏れから前立腺がんまでー	富田
11	10月13日(土)	生活習慣を変える(喫煙から運動まで)	小田
12	未定	糖尿病・重症化の予防について	原
13	10月20日(土)	健康寿命を延ばすー人生ラスト10年問題ー	秋山
14	10月27日(土)	肺炎の予防法ー特に老人性肺炎についてー	亀山
15	11月10日(土)	高脂血症の改善と動脈硬化の予防(高コレステロール、高中性脂肪の方へ)	川越
16	11月24日(土)	健康寿命を維持するための食事の選び方	小川
17	未定	糖尿病をなぜ治療するの? 症状もないのに。元気なのに。	荒井
18	12月15日(土)	長寿と認知症	小田

講演の開始は14:00～(10月7日は9:50～/第12回・17回は15:30～)です。1講義は60分～90分を予定しています。詳細につきましては、掲示または東葛クリニックグループのホームページをご確認ください。

### 腎臓病勉強会

「日程および内容」

#### 第4回 10月12日(金)

- 慢性腎臓病の検査とその意味について(藤田医師)
- 検査結果から見える食事のポイント(管理栄養士)

#### 第5回 12月1日(土)

- 慢性腎臓病の治療法とその選択(東医師)
- 外食・惣菜・弁当の時はどうする? 上手な食べ方のススメ(管理栄養士)

※事前の予約は不要です。  
どなたでも無料でご参加いただけます。

※詳細につきましては、院内  
掲示・ホームページ等  
お知らせいたします

「問合せ先」

☎ 047-365-9027

(東葛クリニック病院・  
総務部)



「テーマ」  
元気でより良い透析生活を  
するために

「受付」 9:00 ~

「講演」 9:30 ~ 11:00

「日程・会場・講演内容(演者)」

第1回 5月20日(日)

東葛クリニック松戸

- 糖尿病ってなんだろう(看護師)
- 透析患者さんに処方される薬剤について(薬剤師)
- 検査データと自己管理について(臨床工学技士)

第2回 6月17日(日)

アミュゼ柏『プラザ』

(東葛クリニック柏主催)

- 筋肉量を増やすための適切な運動療法(理学療法士)
- 自宅でできる清潔ケア(看護師)
- コンビニやスーパーの上手な使い方(賢く食べて寝たきり予防)(管理栄養士)

第3回 7月8日(日)

東葛クリニックみらい

- 透析と抗加齢医学(みらい副院長・中澤了一)
- 自宅での緊急時対応(臨床工学技士)
- ふせこう足病変(看護師)

第4回 8月26日(日)

東葛クリニック小岩

- 日常におけるリハビリテーション(臨床工学技士)
- シヤントの超音波検査で何がわかるか?(臨床工学技士)
- コンビニやスーパーの上手な使い方(賢く食べて寝たきり予防)(管理栄養士)

第5回 9月16日(日)

けやきプラザ7階研修室

(東葛クリニック我孫子主催)

- シヤント管理(血管石灰化、シヤント閉塞、緊急時対応)(臨床工学技士)
- 元気に年をとるために……筋力低下・動脈硬化を予防(看護師)
- コンビニやスーパーの上手な使い方(賢く食べて寝たきり予防)(管理栄養士)

第6回 10月14日(日)

東葛クリニック新松戸

- 日ごろから備える感染対策(看護師)
- シヤントを感染から守ろう(臨床工学技士)
- 口腔ケア・口腔疾患と全身疾患とのかわり(歯科医師・根本章吾)

第7回 11月18日(日)

東葛クリニック八柱

- 最近の透析医療の状況(長時間透析、高流量、iHDFなど)(臨床工学技士)
- インフルエンザについて(流行期を迎える前に)(看護師)
- 介護保険の使い方(介護支援専門員)

※ 事前の予約は不要です。無料でご参加いただけます。

※ 開催についての詳細は各透析施設へお問い合わせください。また、院内掲示・ホームページ等でも詳細をお知らせいたします

# 新たな検診が始まります —低線量肺がんCT検診・内臓脂肪CT検診—

平成30年4月より、低線量肺がんCT検診および内臓脂肪CT検診を実施します。



320列エリアディテクターCT  
Aquilion One

## 「低線量肺がんCT検診」

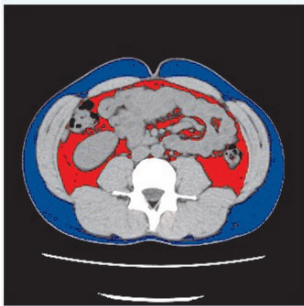
- (1) 特徴  
胸部単純X線写真による検診と比べ、より早期のがんを発見することが出来ます。ただし、低い線量で検査を行うため、異常が見つかった場合には、さらに精密な検査や通常線量での胸部CT検査を行う必要があります。
- (2) 対象  
40歳以上の方が対象です。妊娠の

可能性がある女性には検査を受けることができません。

(3) 価格  
11,000円(税別)

## 「内臓脂肪CT検診」

- (1) 特徴  
CT画像から内臓脂肪と皮下脂肪の量(面積)を測定し、肥満度を確認することが出来ます。
- (2) 対象  
メタボリックシンドロームが気になる方などが対象です。ただし、妊娠の可能性のある女性には検査を受けることができません。
- (3) 価格  
3,000円(税別)



腹部のCT画像  
(赤い部分が内臓脂肪、  
青い部分は皮下脂肪)

## <当院の理念>

其接也以恕 (その接するや恕をもってし)

其治也以協 (その治するや協をもってす)

私たちは、相手の立場に立った思いやりの心である恕の精神で人に接し、専門性を超えたコミュニケーションを尊重する協の精神でチーム医療を推進し、これがもたらす最適医療の成果を患者さんに提供することを誓います。

# 『いちばん大切なことは？』

透析

患者さん  
インタビュー



このコーナーでは東葛クリニックグループで透析治療を受けていらっしゃる方のお話をご紹介します。



東葛クリニック我孫子

もりた あきお

森田明男 さん (55 歳)

透析歴 33 年



Q. 透析導入したのはいつですか

A. 昭和 59 年 3 月、大学 3 年で 21 歳の時でした。体調が悪くて近くの医院を受診したら、大病院を紹介され、そこで透析が必要だと言われ導入になりました。はじめは、腹膜透析(CAPD)でした。

Q. 以前から腎臓病と言われていたのですか

A. 実は、高校の時の尿検査で、タンパク尿を指摘されていたんです。1回は病院に行ったのですが、特に症状もなかったため、そのままにしていました。

Q. 治療しながらの通学は大変でしたか

A. 貧血など体調がなかなか改善しなかった事と、学校が都内だったため通学が大変で、残念ながら大学は辞めざるを得なかったです。

Q. 塾の先生をしていたそうですが、その話を聞かせて下さい

A. 平成 2 年、趣味で習っていた皮細工(レザークラフト)の先生から、知り合いが塾をやっているのので、そこで講師をやってみないかと勧められたんです。塾は自宅の

隣駅で近かったし、興味もあったので、面接を受け、採用となりました。生徒は中学生と高校生でした。大学で理系を専攻していたので、主に数学を担当、英語も教えていました。平成 22 年まで 20 年間続けました。約千人の生徒を教えた事になるかな。中高生と接していると元気をもらえ、楽しかったですよ。塾の経営者や同僚も皆良くしてくれました。今でも教え子に会うと、「先生、元氣？今どうしてる？」と声をかけられます。多くは社会人になっている年頃ですね。

隣駅で近かったし、興味もあったので、面接を受け、採用となりました。生徒は中学生と高校生でした。大学で理系を専攻していたので、主に数学を担当、英語も教えていました。平成 22 年まで 20 年間続けました。約千人の生徒を教えた事になるかな。中高生と接していると元気をもらえ、楽しかったですよ。塾の経営者や同僚も皆良くしてくれました。今でも教え子に会うと、「先生、元氣？今どうしてる？」と声をかけられます。多くは社会人になっている年頃ですね。

Q. 現在、仕事はしていますか

A. 3 年前から、柏市内の大型量販店で週 3 日働いています。職場は柏駅から歩いて 17 分ほどの距離にあります。10 時から 17 時まで、商品の整理や荷物を運んだり、お客さんへの対応など、ほぼ立ち仕事です。通勤と仕事で疲れるけど、いい運動になっています。今の職場は高齢者と障害



森田さんの作品  
(レザークラフトのバッグ)

者に優しい職場で働きやすいし、出来る限りここで仕事を続けて行きたいと思っています。

Q. 趣味や興味のある事について教えてください

A. 子供の頃から、プラモデルや木製の模型、フィギュアなど沢山作ってきました。今でも家には模型がいっぱい飾ってあります。(東葛クリニック)我孫子の患者さんで、プロ級の腕前の友人がいたので、よく一緒に模型を買いに行きました。色塗りなどを手伝ってもらいました。その友人は自宅近くのクリニックへ転院してしまっただけ、今でもメールで繋がっています。他にも、レザークラフトをやっています。財布やペンケースから作り始め、ベルト、バッグなど大きなものまで、色々作りました。一坪ショップで販売もしていたので、小遣い程度にはなったかな？



自宅には模型がいっぱい！

Q. 患者さん同士の交流はどうですか

A. 以前は、東葛クリニック腎友会(透析患者会)のバス旅行が年に1回あり、長瀬、横浜中華街、石和温泉、安房小湊、大洗等に行きました。それぞれ観光と食事や温泉を楽しみました。幹事は大変でしたが、病院の職員も同行してくれ、毎年楽しみにしていました。また、我孫子の患者さん達と色々な所にドライブしたり、食事会もしていました。今ではいい思い出です。



平成20年の腎友会バス旅行での1枚

Q. 当院での透析についてはどうですか

A. 平成元年5月、通院に便利と思い、東葛クリニック柏に転院を希望したのですが、満員だったため東葛クリニック新松戸に転院しました。新松戸は、駅から徒歩10

分程の場所にあり、当時は貧血もあつたので、坂の上り下りがきつかったですね。その年の8月、東葛クリニック我孫子が開院したので、すぐに移籍しました。駅前なので、いぶん通院が楽になりました。我孫子に通院して約30年経ちますが、長谷川先生やスタッフにはいつも大変お世話になっています。

Q. 最後に、これからについて思う事はありますか

A. 母親が脳卒中で倒れ、私が介護をしています。月金は透析、火木土は仕事、日曜日でも家事と、一日一日が大変なんです。いちばん大切なことは、それをちゃんとかなせる事、今の仕事が続けられる事です。(透析)に來れば、リラックスできるしね。テレビを見たり、雑誌を読んだり、安心して昼寝したりね。

〈インタビューより〉

森田さんには久しぶりにお会いしました。インタビューも、大きな声と笑顔で答えていただきあつという間に時間が過ぎていました。お忙しい中ありがとうございます。

(東葛クリニック病院・総務部 水村宏之)



# 東葛クリニック病院 外来診療のご案内

[受付時間] 午前 8:30~12:00 午後 13:30~16:30

[診療時間] 午前 9:00~ 午後 14:00~

※ 日曜・祝日は休診です。諸事情により担当医が変更になる場合があります。

外来診療予約電話 TEL 0120-113-751 (受付時間8:30~17:00)

※ 当院は予約制となっております。診療券をお持ちの方はお手元にご用意の上、お電話下さい。

※ 但し、急患、新患の方はこの限りではありません。

(2018年3月31日現在)

	月	火	水	木	金	土	備考
内科	午前	○	○	○	○	○	
	午後	○	○	○	○	○	
外科	午前	○	○	○	○	○	土曜 第2、第4のみ
	午後	○	○	○	○	○	土曜 午後 第2、第4のみ
腎臓内科	午前	○	○	○	○	○	
	午後	○	○	○	○	○	
呼吸器内科	午前	○	○	○	○	○	
	午後	○	○	○	○	○	
循環器内科	午前	○	○	○	○	○	
	午後	○	○	○	○	○	
消化器外科	午前	○	○	○	○	○	
	午後	○	○	○	○	○	
泌尿器科	午前	○	○	○	○	○	月曜 第1、第3、第5のみ 土曜 午後 第1、第3、第5のみ 月・火・木曜の午後は検査のみ
	午後	○	○	○	○	○	
整形外科	午前	○	○	○	○	○	土曜 午前 第2、第4のみ
	午後	○	○	○	○	○	
呼吸器外科	午前	○	○	○	○	○	診療時間 14:30~16:00
	午後	○	○	○	○	○	午後診療時間 14:00~15:00
神経内科	午前	○	○	○	○	○	
	午後	○	○	○	○	○	

	月	火	水	木	金	土	備考
血管外科(循環器外科)	午後			○			水曜日 第2、4のみ
糖尿病外来	午前	○	○	○	○	○	
	午後	○	○	○	○	○	
アクセス外来	午前	○	○	○	○	○	
	午後	○	○	○	○	○	第1、第3のみ
乳腺外来	午前	○	○	○	○	○	
	午後	○	○	○	○	○	
ペインクリニック	午後	○	○	○	○	○	
	午後	○	○	○	○	○	
ストーマ外来	午後	○	○	○	○	○	木曜日 第2、第4のみ
	午後	○	○	○	○	○	
腎不全外来	午前	○	○	○	○	○	
	午後	○	○	○	○	○	
創傷ケア	午後	○	○	○	○	○	診療時間 13:30~
	午後	○	○	○	○	○	
フットケア外来	午前	○	○	○	○	○	9:00~11:00 14:00~16:00 第2土曜日、第4木曜日のみ
	午後	○	○	○	○	○	
褥瘡外来	午後	○	○	○	○	○	診療時間 15:30~16:30
	午後	○	○	○	○	○	
胃内視鏡	午前	○	○	○	○	○	水曜日 第1、第3、第5のみ 土曜日 第3のみ
	午後	○	○	○	○	○	
大腸内視鏡	午後	○	○	○	○	○	水曜日 第1、第3、第5のみ 木曜日 第2、第4のみ (4月) 土曜日 第1、第3のみ
	午後	○	○	○	○	○	



# 東葛クリニックみらい

[受付時間] 午前 8:30~11:30 午後 14:00~16:30

[診療時間] 午前 9:00~12:00 午後 14:30~17:00

# 外来診療のご案内

東葛クリニックみらい電話 TEL 047-366-6150

※1 心療内科は完全予約制です。 ※ お薬は院外処方となっております。

	月	火	水	木	金	土	備考
内科・循環器内科	午前	○	○	○	○	○	
	午後	○	○	○	○	○	
内科・呼吸器内科	午前	○	○	○	○	○	
	午後	○	○	○	○	○	
腎臓内科	午前	○	○	○	○	○	水曜日 第2・4週のみ 木曜日 第1・3・5週のみ
	午後	○	○	○	○	○	

	月	火	水	木	金	土	備考
糖尿病外来	午前			○			午後 診療時間 14:00~ (受付時間 13:30~)
	午後			○			
心療内科※1	午前					○	午後 診療時間 13:30~ (受付時間 13:00~)
	午後					○	
禁煙外来・ 睡眠時無呼吸外来	午前					○	
	午後					○	