

ほほえみ

冬

【特集1】年頭のご挨拶

**【特集2】高コレステロール血症の
病態と改善方法**



患者さんインタビュー「バルーンアートでみんな幸せ」

【季節のレシピ】

牛肉・コンニャク・ゴボウの炒め物

【新型X線CT装置のご紹介】

320列エリアディテクターCT Aquilion one

【ようこそ東葛クリニック病院へ】

中学生・高校生の職場見学

【ふれあい通信】

- ・東葛クリニック八柱新院長着任のお知らせ
- ・外来アンケート結果のご報告
- ・2017東葛みらい健康カレッジ

年頭のご挨拶 二〇一八年



医療法人財団松園会
理事長 小田 清一

新年明けましておめでとーございませす。

今年は戌年、正確には戌戌(つちのえいぬ)の年となります。イヌを意味する漢字は色々あり、日本では犬が普通ですが、中国では狗が普通で、犬という字はほかの字と組み合わせる使われようです。日常使うことはありませんが、獒は猟犬、狛は羊飼いの犬という意味のようです。戌はもともと動物のイヌの意味は無く、もつぱら

十二支の戌として使われてきたようです。

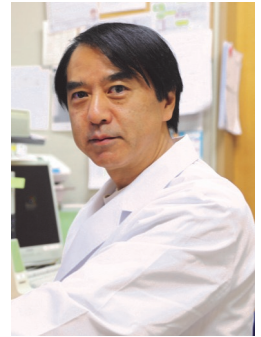
犬はオオカミを人が改良したものだと言われていますが、確かに愛玩犬をはじめとして狩猟犬、番犬、軍用犬、警察犬、救助犬、その他労役用と様々な目的に使われてきました。その割には犬死、犬侍、犬の遠吠えなど日本語では余り良い意味の使われ方はされていません。

ペット愛好家にはイヌ派とネコ派がいるようですが、写真集を初め、最近ではネコの方が優勢のようです。一方、アニマルセラピーでは圧倒的にイヌの方が優勢です。人なつくく、指示を守るイヌと比べて、他人になつかず、扱いの難しいネコは、向いていないようです。



さて本年は、年明け早々、本院の一部に療養病棟を導入しました。本院の療養病棟では一般病棟と同レベルのリハビリ治療を実施することにより、早期の在宅復帰を目指し、昨年より再開した訪問看護と合わせて在宅医療の充実を図っていきたくと考えています。これにより、透析の導入、通院による維持透析、通院困難な患者さんを支える入院透析から在宅ケアまで生涯を通じた質の高い透析医療を提供し、療養中のADLの改善、更なる生命予後の改善に努めて行くこととしています。また、7月には東葛クリニック新松戸の移転新築を行い、プライバシーに配慮した透析施設、完全個室の整備など治療環境の改善を図って参ります。

4月には診療報酬の改定もあり、厳しい経営環境は続きますが、引き続き患者ファーストの精神で努めてまいりますので、本年も職員一同宜しくお願い申し上げます。



東葛クリニック病院

副院長 内野 敬

新年あけましておめでとうございます
平成も今年で30年となります。平成という言葉には「国の内外、天地とも平和が達成される」という意味が込められているようですが、平成バブルとバブル崩壊という言葉もあるように、お祭り騒ぎとその後の混乱から始まり、平成7年の阪神淡路大震災、平成23年の東日本大震災の二度の大震災と、平成16年の新潟・中越地震と平成28年の熊本地震の二度の震度7を超える大地震に見舞われました。

そのなかでも日本人の性格をよく表していると感じるのは、お調子のりで、騙されやすいけれども、危難の時には団結して耐え抜くという姿ではないでしょうか。多くの危機を乗り越えて日本は力強く立ち直り現在に至っています。まさに日

本人のDNAが持つ底力というべきものでしょう。



さて、総人口に占める65歳以上人口の割合を高年齢率といいますが、日本はすでに27%を超えており、超高齢社会を迎えています。少数の若者が多数の老人を養っていかなければならない状況であり、日本全体でこの大きな社会の変動を乗り切っていかなければならない時に来ていると言わざるを得ません。

当院におきましても超高齢社会に対応するために、今までの急性期一般病棟に新たに療養型病棟を加え、ケアミックス病院に変更することになりました。こうすることで、自宅から外来透析に通院することが困難となった患者様に長期間入院していただき、通院可能となればご自宅に戻っていただくことが出来るようになります。現在透析中の患者様も、新しく透析を開始される患者様も、一生懸命に当院で責任を持って治療させていただくべく、わたくしたち東葛クリニック病院内の職員一同、協の精神でチーム一丸となって取り組む所存です。今年もどうぞよろしくお願い申し上げます。



<東葛クリニックグループの理念>

其接也以恕 (その接するや恕をもってし)

其治也以協 (その治するや協をもってす)

私たちは、相手の立場に立った思いやりの心である恕の精神で人に接し、専門性を超えたコミュニケーションを尊重する協の精神でチーム医療を推進し、これがもたらす最適医療の成果を患者さんに提供することを誓います。



特集 高コレステロール血症の病態と改善方法

東葛クリニックみらい 院長 川越康博

【はじめに】

日本全国に「寝たきりの人」は、約170万人います。その原因の第一位は脳卒中で、これは動脈硬化により発症します。高コレステロール血症は、この動脈硬化を促進する危険因子です。今回はこの病態と改善方法の話です。

【コレステロールの役割と

その動態、代謝】

コレステロールは体の各細胞の細胞膜を構成する成分で、人体の生命維持の要の物質です。またステロイドや性ホルモンを合成する原料です。体内に約100〜150gあり、特に脳、肝臓、脂肪組織、副腎などに多く分布しています。体外への排出は胆汁酸として、胆嚢から便中に排出されます。一日の必要量は約1.5g〜2.0gで、この内約70%が体内（肝臓等）で合成され、約30%が食べ物から摂取されます。

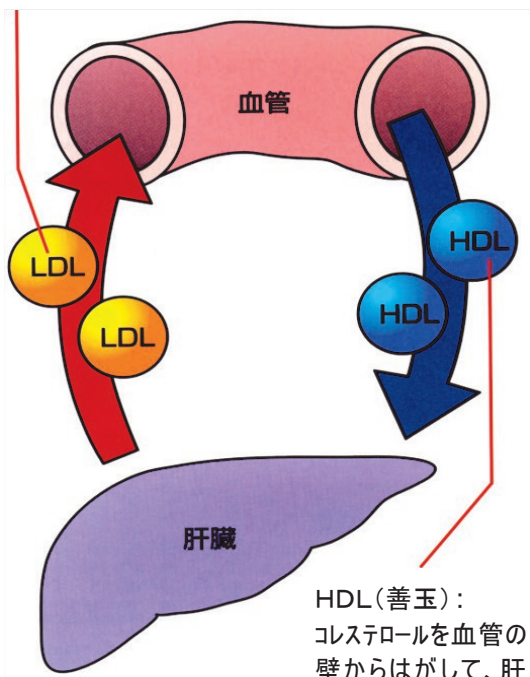
【血液中のコレステロールと

善玉、悪玉】

コレステロールは脂肪ですから、そのままでは水に溶けないので、その周囲を水に溶けるリポ蛋白に取り囲まれて、血液中に溶けています。血液中には、図1に示す様に、血管壁に沈着して動脈硬化を引き起こす悪玉のLDLコレステロール（以下LD

LDL(悪玉) :

コレステロールを肝臓から血管の壁に運び、酸化して沈着する



HDL(善玉) :
コレステロールを血管の壁からはがして、肝臓に戻す

$$\text{LDLコレ} = \text{総コレ} - \text{HDLコレ} - \text{中性脂肪} \times 0.2$$

※コレはコレステロールの略

図1. 悪玉・善玉コレステロールと脂質の関係
(文献2より引用改変)

L)と、血管壁からコレステロールをはがして肝臓に貯蓄される善玉のHDLコレステロール(以下HDL)とがあります。総コレステロール、LDL、HDL、中性脂肪の関連は、通常は図1の数式の通りです。HDLは低いのが異常、他は高いのが異常で、後述する正常範囲を超えると、脂質異常症と言います。

【動脈硬化の危険因子と病態】

(1) 危険因子

動脈硬化を早く進める原因を危険因子と言います。それは高コレステロール血症、高LDL、低HDL、高中性脂肪血症、高血圧、糖尿病、メタボ、肥満、喫煙、痛風、年齢等です。

(2) 動脈硬化の病態と進展

動脈の壁は四層構造で、内皮、内膜、中膜、外膜よりなります。危険因子が多く、かつ何年も持続すると、白血球の単球が内皮を通じて内膜に侵入し、マクロファージとなります。これがLDLを取り込み成長し、プラーク(アテローム変性)となります。プラークが成長すると動脈内腔が狭くなり(狭窄)、血液の流れが悪くなります。プラークが更に大きくなると内皮が破れ、血栓が出来て内腔が詰ります(閉塞)。するとその先には血液が流れず(梗塞)、細胞が障害(壊死)されます。こうなると血管壁が弱く(脆弱)なり、出血しやすくなります。この狭窄、閉塞、出血し易さが動脈硬化の主病態です。脳の動脈の閉塞だと脳梗塞で出血は脳出血、心臓の動脈

の狭窄が狭心症、閉塞が心筋梗塞なのです。

【高コレステロール血症の原因】

原因には、遺伝性(家族性)、慢性的コレステロールの摂りすぎ、食べ過ぎ、肥満、メタボ、運動不足等があります。



【脂質異常症のリスク群別の管理(治療)目標】

脂質それぞれの正常値は、中性脂肪は150mg/dL以下、HDLは40mg/dL以上で、管理目標も同様です。

一方、LDLの正常値は一般的には140mg/dL以下ですが、日本動脈硬化学会(2017年)推奨の管理目標は、次のとおりです(文献1参照)。

①既に狭心症・心筋梗塞の人は100mg/dL以下。

②糖尿病・脳梗塞・慢性腎臓病・末梢性動脈疾患の人は120mg/dL以下。

表1. 性別・年齢・判定因子の個数によるリスク度判定表(文献1参照)

性別	年齢	判定因子の個数	分類	性別	年齢	判定因子の個数	分類
男性	40~59歳	0個	低リスク	女性	40~59歳	0個	低リスク
		1個	中リスク			1個	低リスク
		2個以上	高リスク			2個以上	中リスク
	60~74歳	0個	中リスク		60~74歳	0個	中リスク
		1個	高リスク			1個	中リスク
		2個以上	高リスク			2個以上	高リスク

③リスク度判別用の判定因子の数を数えて低、中、高リスクを判定します。判定因子は高血圧、耐糖能異常、喫煙、低HDL、早期冠疾患の家族歴です。この因子の個数と、性別・年齢により、表1の様に判別します。そして低リスクは160mg/dL以下、中リスクは140mg/dL以下、高リスクは120mg/dL以下が管理目標になります。

④75才以上は、目標より緩い基準で良いです。

【高コレステロール血症の改善】

食事療法と運動療法の両者を行うことが、効果的で重要です。

(1) 食事療法

まずは炭水化物、タンパク質、脂肪、野菜、果物をバランス良く、腹八分に食べることです。次に図2に示す①～③の三つのポイントが重要です。

①コレステロールの多い食品摂取を減らす。コレステロールが多い食品については図3に示しますが、玉子(特に黄身)、玉子から出来るマヨネーズ、ケーキ、カステラ等や、魚卵(タラコ、数の子等)や、レバー、ラード、牛肉、豚肉、鶏肉の脂肪分です。

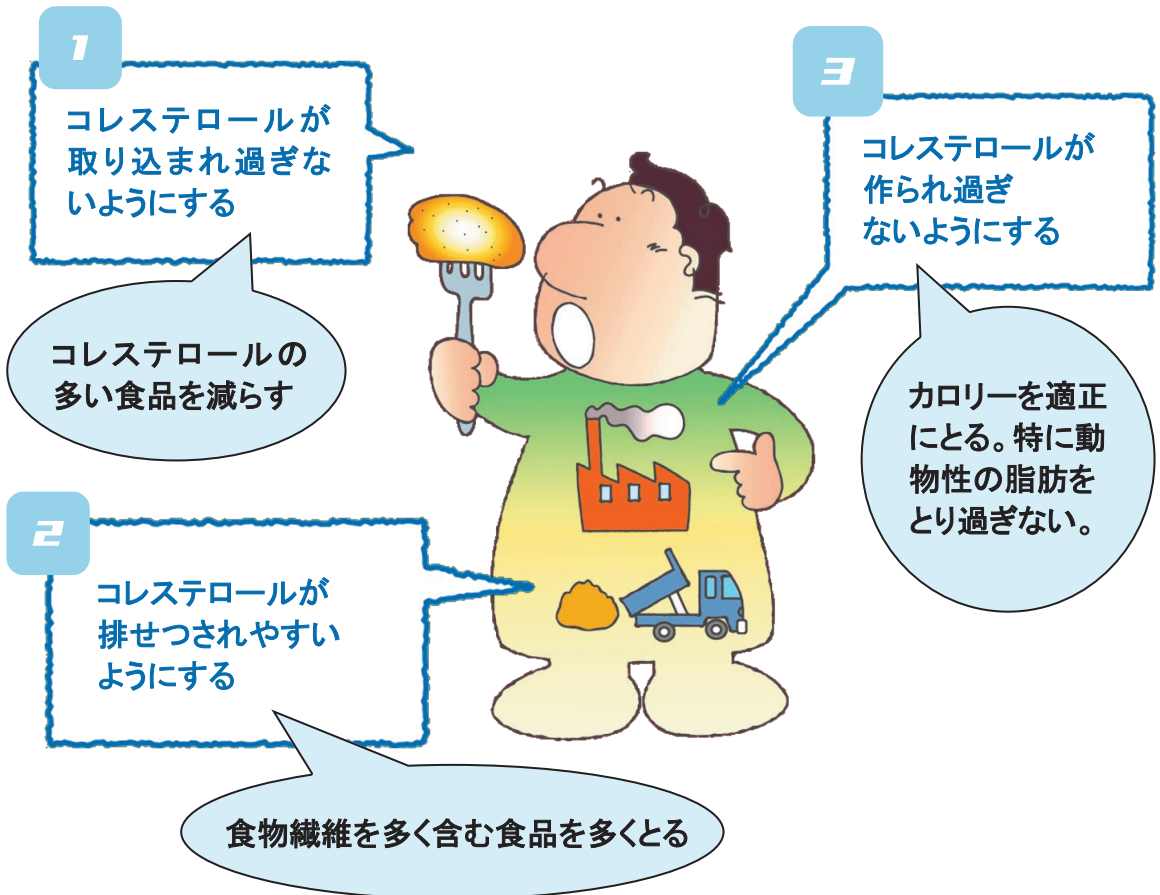


図2. 食事療法の作用点と食品摂取方法

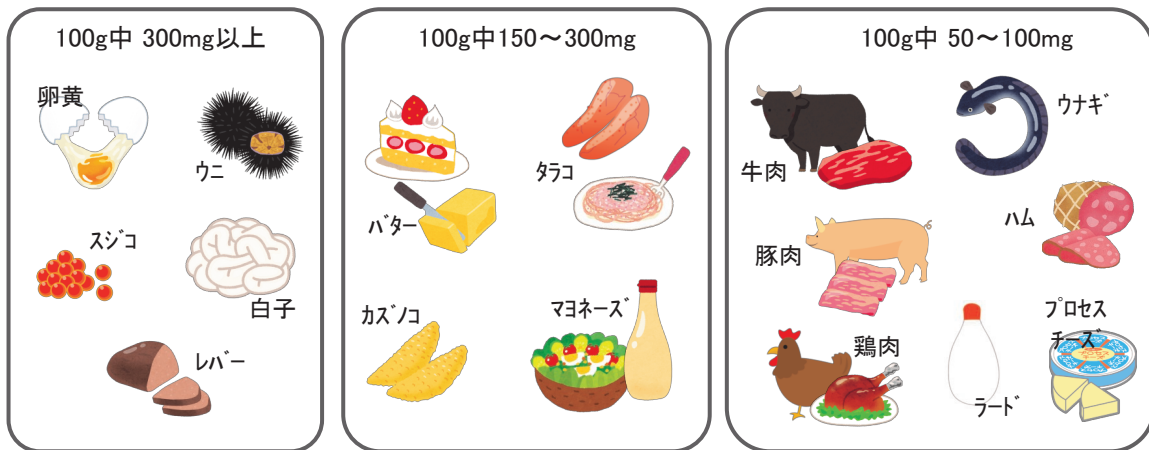


図3. コレステロールの多い食品(主な食品とコレステロール含有量)(文献3より引用改変)

②食物繊維の多い食品を多く食べます。その食品は、野菜(にんじん、ほうれん草、レタス、キャベツ等)、海藻(ひじき、わかめ、メカブ等)、キノコ類(しいたけ、なめこ等)、豆類(大豆、豆腐、ピーナッツ、アーモンド等)です。

③体内での過剰生産を防ぐには摂取カロリーの適正化が必要で、簡単には肥満の防止です。まず食事は腹八分にし、脂っこい物を減らします。天ぷらやフライ類より、煮もの焼きものを選びます。次に間食をしない。おやつにお菓子を食べない。甘い物や、スナック食品はカロリーが高いのです。



(2) 運動療法

LDLを下げるHDLを上げるには有酸素運動です。

有酸素運動とは、心臓・肺に無理なく、酸素(血液)が運動している筋肉に供給される軽い運動です。軽く汗ばむ程度の運動で、散歩、体操、エアロビダンス、社交ダンス、軽い水泳、ゴルフ、グラウンドゴルフ、軽いテニス等です。これを一

日に20分以上続け、30〜60分間の運動を、週3回以上が有効です。



注意点として、冬期は寒い朝の運動は避け、日中の暖かい時に運動すると良いです。また中高年は、転倒予防が重要です。滑りにくい運動靴をはいて運動をしましょう。



【参考文献】

1. 動脈硬化性疾患予防ガイドライン, 日本動脈硬化化学会, 2017年
2. コレステロール, 中性脂肪をぐんぐん減らす大百科, 主婦の友社, 2006年
3. コレステロール(ホームドクターシリーズ), 橋本通監修, 高橋書店, 1998年

季節のレシピ

<1人分の栄養成分>

エネルギー	378kcal
たんぱく質	10.8g
脂質	25.7g
塩分相当量	2.0g
カリウム	521mg
リン	149mg
食物繊維	5.8g




悪玉コレステロールが高い方は、食事に食物繊維の多い食品をとり入れ、コレステロールの吸収を抑える事が重要です。
今回は、コンニャクマンナン、イヌリンという水溶性食物繊維を多く含む、コンニャクとゴボウを使った料理です。

ポイント
コレステロール・脂肪の多い食品を食べるときは、食事前にコンニャクマンナンが入った蒟蒻ゼリーなど、食物繊維を摂取するのも有効です。



- 〈作り方〉
- ① コンニャク・ニンジン短冊に切り、ゴボウは大きさがきにする。牛肉は食べやすい大きさに切る。
 - ② フライパンに料理油を引き、牛肉を入れ、色が変わるまで炒める。
 - ③ 次にコンニャク・ゴボウ・ニンジンを炒め、調味料(A)を加える。
 - ④ ③に醤油・だし汁を入れ、水気がなくなるまで煮詰める。
 - ⑤ 最後に七味唐辛子と青ねぎをかけ出来上がり。

牛肉・コンニャク・ゴボウの炒め物


(栄養部
管理栄養士・小川晴久)

〈材料〉 1人分

・ 牛肩ロース	60g
・ コンニャク	80g
・ ゴボウ	60g
・ ニンジン	20g
・ 青ネギ	3g
・ ニンジン	10g
・ 料理油	3g
・ 青ネギ	5g
・ 調味料(A)	
・ 料理酒	4g
・ みりん	8g
・ 砂糖	4g
・ 醤油	12g
・ だし汁	50g
・ 七味唐辛子	少々



～中学生・高校生の職場見学～
 ようこそ！東葛クリニック病院へ



東葛クリニック病院では近隣の学校からの依頼により、職場見学を受け入れていきます。
 2017年11月から12月にかけて、松戸市の4つの中学校と我孫子市の高校の生徒の皆さん合わせて17名が見学にいらつしました。

(総務部・水村宏之)

将来、医師や看護師、薬剤師など、医療の現場で働いてみたいと希望を持った生徒の皆さんが来院しました。理学療法士、作業療法士、薬剤師、診療放射線技師、臨床検査技師などが、病院内での仕事について、お話しするとともに、様々な体験をしてもらいました。

新型X線CT装置のご紹介

はじめに

東葛クリニック病院では平成29年9月に新型のX線CT装置(東芝メディカル社製320列エリアディテクターCT Aquilion one)を導入しました。

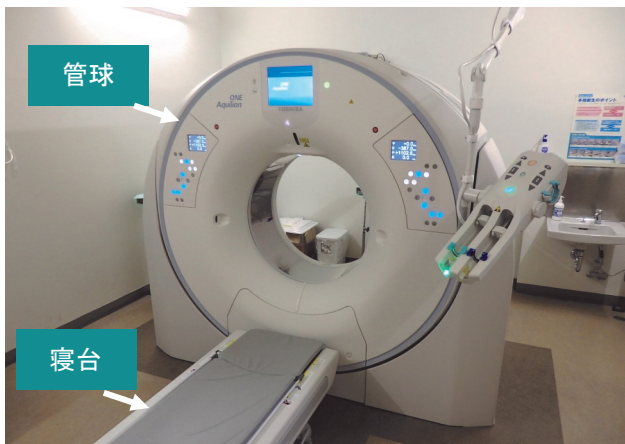


写真1 320列エリアディテクターCT Aquilion One

新型X線CTの特徴

①撮影時間の短縮

これまでのCT装置は管球1回転で最大32mmの撮影でしたが、新型CT装置では160mmとより広範囲を撮影することができます。これにより、頭部や心臓の検査で寝台を移動することなく最短0.35秒での撮影も可能となりました。また、広範囲を短時間で撮影できるため、胸部や腹部などの撮影の際、患者さんに息止めをしていただく時間が短くなりました。

②優れた画像処理

新型CT装置では低被ばく化技術(AIDR3D)により、これまでのCT装置と比べ被ばく線量が低減されました。また、従来のCT装置では体内に挿入されている金属の影響により、周辺の画質を著しく低下させていました。画像処理技術(SEMAR)を用いることにより金属による影響をおさえ、周

辺の画質を向上させることができます(写真2)。

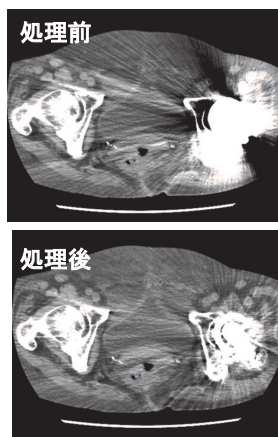


写真2: 人工股関節への画像処理の使用例

これらの最新技術を搭載した新型CT装置を用いて、当院では様々な検査を行っています。

冠動脈CT検査

狭心症や心筋梗塞などの診断には造影剤を使用した冠動脈CTが有用です。従来のCT装置では体の周りを管球が何周も回転して撮影をしていましたが、新型CT装置では1回転で撮影することも可能になりました。これによって、従来のCT装置では撮影が困難であった不整脈や高心拍の場合でも、精度の高い鮮明な画像を得ることができます。また、被ばく線量の低減とともに造影剤の減量が可能になりました。

腎臓容積測定

腎臓に嚢胞ができ、年齢とともに嚢胞の数が増えて大きくなっていく「常染色体優性多発性嚢胞腎(ADPKD)」と呼ばれる遺伝性の病気があります。

40歳頃から腎機能が低下しはじめ、60歳までに約半数の患者さんに透析や腎移植が必要となるといわれています。当院ではADPKDに対し、嚢胞の増大をおさえる効果がある薬を用いて治療を行っています。

治療薬の適応や効果を判定するために腎臓の容積を測定します。測定には腹部CT検査を行い、撮影で得られたデータをを用いて腎臓の3D画像(写真3)を作成し、容積を評価します。

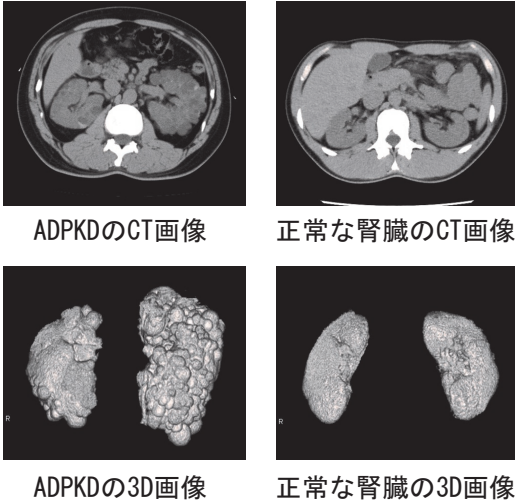


写真3

下肢静脈瘤検査

足の血管がボコボコと浮き出ている、血管が目立つ、足がつる、むくむなどの自覚症状がある場合、下肢の静脈にコブ(瘤)ができる、下肢静脈瘤が疑われます。

診断のために、造影剤を使用せずに下肢全体のCT検査をします。断面像や下肢の3D画像(写真4)で静脈に瘤や蛇行がないかを評価します。

当院では下肢静脈瘤の治療として患者さんの負担が少ない「血管内焼灼(しようれやく)術」を行っており、CT画像は手術支援としても活用されています。

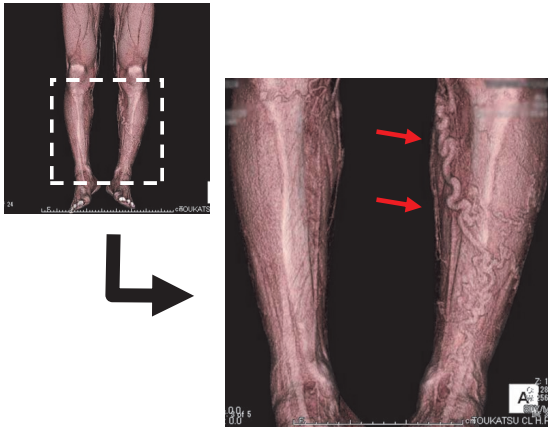


写真4: 左足前側の下肢静脈瘤

COPD解析

運動をしていないのに息切れがする、風邪をひいていないのに痰が出る、咳が長い間続いているといった症状がある場合は、COPD(慢性閉塞性肺疾患)が疑われます。COPDとはタバコの煙などの有害物質を長期的に吸いこむことによつて生じる肺の炎症性の病気です。

おもな検査の1つとして胸部CT検査があります。横断面の画像を評価したり、解析ソフトを使用して肺と肺気腫の面積・体積を測定してCOPDの評価を行います(写真5)。

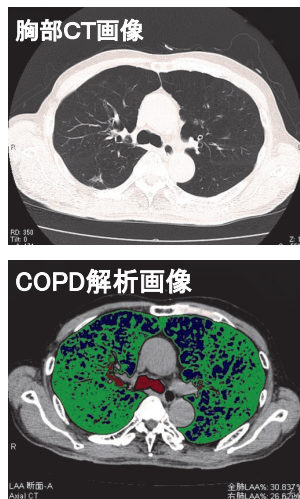


写真5

これら各検査についてご不明な点や質問などがありましたら、主治医・看護師・診療放射線技師にお声掛けください。

(放射線技術部)

診療放射線技師・山崎慎矢

東葛クリニック八柱 新院長着任のお知らせ

平成30年1月、東葛クリニック八柱に市橋弘章医師が院長として着任いたしました。

東葛クリニック八柱

院長 市橋 弘章
いちはし ひろあき

〔略歴〕

東京医科大学卒業
東京医科大学、山王病院、山王メデイカルセンター等を経て、東葛クリニック病院の循環器外科部長。平成30年1月より東葛クリニック八柱院長。
専門：心臓血管外科
(日本外科学会専門医・循環器専門医・脈管専門医等)

ごあいさつ

東葛クリニック八柱は、昭和61年開設の東葛クリニック五香を引き継ぐ形で平成16年に八柱駅ビル内に開設されました。透析台数85台と大規模な透析クリニックですが、消化器、循環器、呼吸器を専門とする医師がそろっており、東葛クリニック病院や近隣の専門病院との連携に力を入れておりますので、いわゆる透析合併症に対しても盤石な体制を整えております。そして、東葛クリニックグループの熟練したスタッフにより最新、最良の透析医療と生活サポートを提供しております。

私は院長として3代目となりますが、歴代院長の方針を参考にしながら、良好なチームワーク、信頼ができれば、そして明るい雰囲気、透析クリニックを目指し、頑張っていきたいと考えております。

ユニフォームが 変わります

2018年2月より、
全部門のユニフォームが
新しくなります。



新たなユニフォームで
皆さんをお迎えし
ます！

ふれあい♥通信

外来アンケート結果のご報告



東葛クリニック病院では毎年1回、外来患者さんを対象に、施設や職員に関する満足度のアンケートを実施しています。今年も2017年9月から10月にかけてアンケートを実施し、349名の方から回答をいただきました。

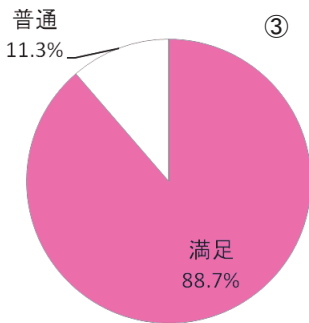
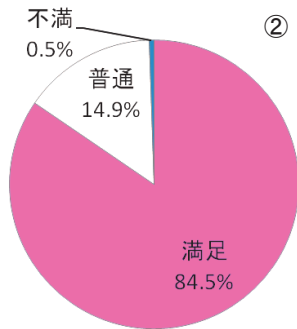
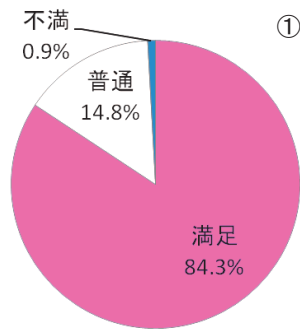
ご協力いただきまして、ありがとうございます。

アンケート結果や、いただいたご意見・ご要望は職員に周知し、改善するよう努めてまいります。

アンケート結果

アンケートの結果は下記のとおりです。

- ① 総合満足度
- ② 職員のやさしさ・言葉づかい・態度
- ③ 施設の清潔感



2017東葛みらい健康カレッジ

2017年度の東葛みらい健康カレッジは、12月までに18回開催され、延べ170人の皆さまにご参加いただきました。2017年12月16日の講座の終了後には、10回以上参加された方に修了証と記念品をお渡ししました。

2018年度も健康カレッジを開催する予定です。ホームページや院内掲示などお知らせいたしますので、来年度もぜひご参加ください。



『バルーンアートでみんな幸せ』



このコーナーでは東葛クリニックグループで透析治療を受けていらっしゃる方のお話をご紹介します。

東葛クリニックみらい
いけだ かおる
池田 薫 さん (62 歳)
透析歴 12 年



池田さんの作品

Q. いつから透析を始められたのですか
A. 平成17年10月、私が50歳の時です。それまで糖尿病の治療を受けていた病院からの紹介で、東葛クリニック病院で透析を導入することになりました。

Q. 透析生活で何か気をつけている事はありますか
A. 導入当時、大腸の病気を発症し、本院には、何度も入院しました。貧血もあり、体調はあまり良くなかったです。その頃、担当だった管理栄養士さんの指導で、食事の日誌を付けるようになりました。栄養教室にも2年間まじめに参加しましたよ。おかげ様で、水分と食事管理には、ある程度自信があります。でも、夏場の水分管理は難しいですね。

Q. 学生の頃の話聞かせて下さい。部活とか、スポーツとか何かやっていましたか
A. 体を動かす事が大好きでした。出身が北海道十勝地方、帯広市の近くなんです。高校までは、夏は野球、冬はスキーとスケートをやっていました。特にスピードスケートが強い高校でした。中学の同級生に元オリンピック代表選手もいますよ。

Q. お仕事についても聞かせていただけますか
A. 高校を卒業してすぐに、薬の卸し会社に勤めました。23歳の時には、薬局チェーンのフランチャイズ店の経営を始めました。その後、家族の介護もあり、薬局をやめ、病院で看護助手として働いていました。透析を導入してから最近までは、薬局でアルバイトをしていました。

Q. 数年前から、当院のイベントで、バルーンアートを披露して下さっています。バルーンアートを始めたきっかけは何ですか

A. 薬局を経営していた時、薬剤師さんの子どもを、お店で預かっていた事があるんです。当時、薬局には、薬屋さんのおまけの風船があったんですよ。それを使って、子どもに色々作ってあげていたのが始まりかな？子どもが喜ぶのが嬉しかったですね。

Q. 主にどんなところで、活動をしていますか

A. 週に数回、デイサービスに通っているんですが、そこには「ギャラリー池田」みたいなスペースがあつて、常時バルーンを飾っています。デイサービスの利用者さんから、孫の誕生日用に何か作って欲しいと、リクエストもあります。他には、市内の福祉系のイベントや東葛クリニック病院のイベントにもボランティアとして参加させてもらっています。

Q. 風船では、どんなものを作りますか

A. 動物や果物、花束、季節のイベントに合わせたキャラクターなど色々作ります。風船を常に100個くらい持ち歩いていきます。通院途中のバスの車内で、小さい子供やぐずっている赤ちゃんがいたら、その場でバルーンを作つてあげる事もありますよ。

Q. バルーンアートをやっていて、良かったことはありますか

A. 子どもたちが喜んでくれる事がとても嬉しいです。10月に東葛クリニック病院のイベント「秋のふれあい健康まつり」で、子どもたちと一緒にハロウィンのバルーンを作つたんです。玄関にブースを作つてもらったので、子供たちが集まって

来て、次々と参加してくれました。少し疲れたけど、楽しかったです。

それから、数年前に手の指の痛みが出て、握力も弱くなり、手術しかないと診断されたのですが、リハビリと思い、バルーン作りを続けていたら、握力は変わらなけれど、痛みは無くなりました。

Q. これからやりたいと思つている事を、教えていただけますか

A. 病院の職員で、バルーンアートの興味のある人がいれば、教えてあげたいです。病院のイベントやクリスマス会などで活躍してもらいたいですね。

Q. 最後に、東葛クリニック病院について、ご意見がありましたら、お聞かせください



A. 私の視力のせいもあるけど、職員の名札の字が小さくて見えないんです。顔は分かっているんだけど、名前がわからないです。東葛クリニックみらいでは、個室で快適な透析を受けています。時々、他の患者さんの顔が見られない寂しさもありますけど。



作品と池田さん

〈インタビューより〉

子どもが好きで、みんなが喜ぶ事が大好きな、笑顔の優しい池田さんでした。これからも、沢山のバルーンで、多くの幸せを作ってください。ありがとうございます。

(東葛クリニック病院・総務部 水村宏之)



東葛クリニック病院 外来診療のご案内

[受付時間] 午前 8:30～12:00 午後 13:30～16:30

[診療時間] 午前 9:00～ 午後 14:00～

※ 日曜・祝日は休診です。諸事情により担当医が変更になる場合があります。

外来診療予約電話 TEL 0120-113-751 (受付時間8:30～17:00)

※ 当院は予約制となっております。診療券をお持ちの方はお手元にご用意の上、お電話下さい。

※ 但し、急患、新患の方はこの限りではありません。

	月	火	水	木	金	土	備考
内科	午前	○	○	○	○	○	
	午後	○	○	○	○	○	
外科	午前	○	○	○	○	○	土曜 第2・第4のみ
	午後	○	○	○	○	○	土曜・午後 第2、第4のみ
腎臓内科	午前	○	○	○	○	○	
	午後	○	○	○	○	○	
呼吸器内科	午前	○	○	○	○	○	
	午後	○	○	○	○	○	
循環器内科	午前	○	○	○	○	○	木曜・午前 診療9:30～
	午後	○	○	○	○	○	
消化器外科	午前	○	○	○	○	○	
	午後	○	○	○	○	○	
泌尿器科	午前	○	○	○	○	○	月曜 第1、第3、第5のみ 土曜・午後 第1、第3、第5のみ 月・火・木曜の午後は検査のみ
	午後	○	○	○	○	○	
整形外科	午前	○	○	○	○	○	土曜・午前 第2、第4のみ
	午後	○	○	○	○	○	
呼吸器外科 血管外科(循環器外科)	午後					○	診療時間 14:30～16:00
	午後					○	水曜日 第2、4のみ

	月	火	水	木	金	土	備考
糖尿病外来	午前	○	○	○	○	○	
	午後						
アクセス外来	午前	○	○	○	○	○	
	午後						第1、第3のみ
腎炎外来	午前						
	午後						
乳腺外来	午前						
	午後						
ペインクリニック	午前			○			
	午後						
ストーマ外来	午後			○			木曜日 第2、第4のみ
	午後						
腎不全外来	午前			○			
	午後						
創傷ケア	午後						診療時間 13:30～
	午後						
フットケア外来	午前			○		○	9:00～11:00 14:00～16:00 第2土曜日、第4木曜日のみ
	午後			○		○	
褥瘡外来	午後			○			診療時間 15:30～16:30
	午後						
胃内視鏡	午前			○	○	○	水曜日 第1、3、5のみ 土曜日 第3のみ
	午後						
大腸内視鏡	午後			○	○	○	水曜日 第1、3、5のみ 土曜日 第1、3のみ
	午後						



東葛クリニックみらい

[受付時間] 午前 8:30～11:30 午後 14:00～16:30

[診療時間] 午前 9:00～12:00 午後 14:30～17:00

外来診療のご案内

東葛クリニックみらい電話 TEL 047-366-6150

※1 心療内科は完全予約制です。 ※ お薬は院外処方となっております。

	月	火	水	木	金	土	備考
内科・循環器内科	午前	○	○	○	○	○	
	午後	○	○	○	○	○	
内科・呼吸器内科	午前			○			
	午後						水曜日 第2・4週のみ 木曜日 第1・3・5週のみ

	月	火	水	木	金	土	備考
糖尿病外来	午前			○			午後 診療時間 14:00～ (受付時間 13:30～)
	午後			○			
心療内科※1	午前					○	午後 診療時間 13:30～ (受付時間 13:00～)
	午後					○	
禁煙外来・ 睡眠時無呼吸外来	午前					○	
	午後						